



Výroční zpráva 2023

ČINNOST V ROCE 2023



Filmové muzeum NaFiLM je od roku 2019 jediným nekomerčním filmovým muzeem českého filmu s pravidelným provozem ve stabilních prostorech v centru Prahy. Od svého otevření ve významné historické budově Mozartea se filmové muzeum NaFiLM zapsalo jako etablovaná, nekomerční kulturní a vzdělávací instituce, která seznamuje návštěvníky napříč generacemi s českou kinematografií, vývojem filmového média a specifiky jeho řeči. V roce 2023 se podařilo tuto pozici i nadále upevňovat, rozvíjet vzdělávací potenciál muzea a vytvářet expozici, která může nabídnout ještě lepší návštěvnickou zkušenost.

Po výrazném propadu návštěvnosti způsobeném pandemií v letech 2020-2021, při níž došlo ke snížení o více než 70%, jsme v roce 2023 zaznamenali pozvolný návrat k návštěvnosti z roku 2019 (v roce 2023 přes 9000 návštěvníků). Nárůst návštěvnosti souvisí i s nově otevřenou instalací k VR filmu *Tmání*, kterou doprovázela propagační kampaň doplněná PR aktivitami. Stejně jako v roce 2022 nejúspěšnější období z hlediska návštěvnosti muzeum zaznamenalo v letních měsících červenci a srpnu. V tomto letním období jsme evidovali zvýšený zájem jak ze strany zahraničních návštěvníků, tak od návštěvníků z Česka (především rodin s dětmi), pro něž

jsme ve spolupráci s ČT:Děčko připravili letní kampaň. Téměř polovina roční návštěvnosti v roce 2023 byla tvořena zahraničními návštěvníky.

Souběžně s provozem muzea probíhala i pravidelná údržba exponátů a interaktivních objektů ve stálé expozici, které byly vyrobeny v roce 2016, a tak za sebou mají více než 5 let každodenního provozu, včetně čteného používání dětskými návštěvníky. Na vývoji nových exponátů, tak jako na jejich obměnách spolupracujeme se současnými tvůrci a umělci. Výraznou obměnou prošel například animační stůl, na jehož aktualizaci a výrobě nových ploškových loutek se podílela výtvarnice a animátorka Bára Haliřová. Na novém uměleckém konceptu stávající části expozice věnované československé meziválečné filmové avantgardě se podílelo slovenské kreativní studio DevKid.

Na základě recenzí českých a zahraničních návštěvníků na cestovatelském portálu TripAdvisor v roce 2023 NaFiLM obdržel ocenění pro nejlépe hodnocené muzeum v České republice (obdobně jako v letech 2019-2022), zároveň si udržel umístění mezi 6 nejlepšími aktivitami v Praze (jako jediný zástupce kulturních institucí).

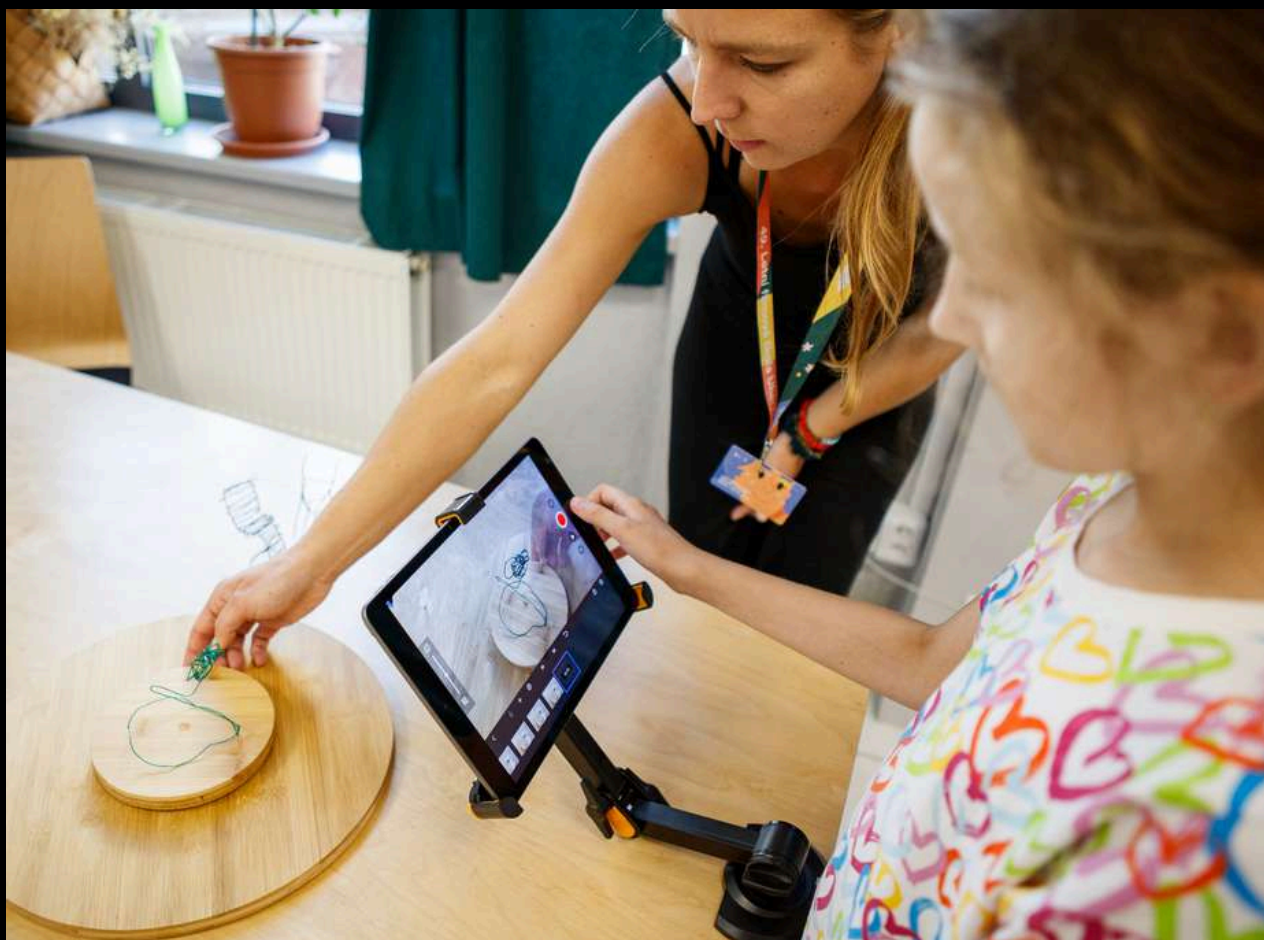
VZDĚLÁVACÍ PROGRAMY

Vzdělávací programy jsou jednou z klíčových aktivit filmového muzea NaFilm, které realizujeme od roku 2015, a to pro české i zahraniční skupiny (nabídka je dostupná v češtině a angličtině). Muzeum připravuje programy pro organizované skupiny, především z řad veřejných i alternativních škol a volnočasových kroužků. V rámci stálé nabídky programů se mohou žáci a studenti různých věkových kategorií zúčastnit vzdělávacích komentovaných prohlídek, filmových workshopů, projekcí nebo seminářů. Pravidelná nabídka těchto filmově-vzdělávacích programů se realizuje v průběhu celého roku.

V roce 2023 vzdělávací programy pro školy probíhaly v muzeu téměř každý všední den

dopoledne od 8:00 do 13:00 (tzn. mimo otevírací dobu pro veřejnost). V případech, kdy zájemci neměli možnost dorazit v rámci dopoledního vyučování, byly programy zajišťovány také v pondělí nebo během víkendů. Nejčastěji školní skupiny využívaly program na 135 min. kombinující komentovanou prohlídku s tvořivou dílnou, v oblibě byly i kratší programy na 90 min. (které odpovídají časové dotaci na dvě vyučující hodiny, a proto jich využívají především školy z Prahy).

Zásadním přínosem nabídky je propojování zážitku z expozic s kreativní zkušeností. Cílovým skupinám účastníků nabízí hravý způsob, jak přirozeně proniknout do vybraných témat filmové historie. Programy



jsme nabízeli nejen pro organizované skupiny MŠ, ZŠ, SŠ a zájmové kroužky dětí a mládeže, ale také pro vysokoškoláky, učitele, seniory a veřejnost. Zároveň jsme se s dílnami v rámci svých vedlejších aktivit účastnili i dalších filmových, kulturních a vzdělávacích akcí v Česku (v roce 2023 byly putovní dílny realizovány například na festivalu Academia Film Olomouc nebo v rámci Letní filmové školy v Uherském Hradišti).

V uplynulém roce jsme byli schopni zajistit pravidelnou celoroční nabídku vzdělávacích programů a naplňovat různorodou poptávku ze strany pedagogů. Na realizaci programů se podílí stabilní tým lektorů pod vedením koordinátora, který zodpovídá za jejich kvalitu a profesionální realizaci. V rámci projektu se zároveň podařilo rozvíjet a obohacovat nabídku edukačních programů. Další rozvoj vzdělávacích aktivit muzea, mezioborové propojování a profesní růst lektorů pomohly zajistit projekty financované Národním plánem obnovy (NPO) nebo fondy EHP.



Kontinuita a dlouhodobě kvalitně odváděná práce v realizaci edukačních programů i neustálá péče o jejich rozvoj nám umožňují se zapojovat do systémových diskuzí nad propojováním formálního a neformálního vzdělávání do budoucnosti (účast na projektu Krajského akčního plánování III).

THINKFILM

Platforma pro mezinárodní výzkumnou spolupráci

Mezinárodní platforma ThinkFILM byla iniciována muzeem NaFILM jako prostor pro rozvoj mezinárodní spolupráce na vývoji nových formátů muzejní a audiovizuální edukace. V jejím rámci tvůrčí tým vyvíjí projekty, které jsou předkládány k evropské podpoře a následně řešeny ve spolupráci s mezinárodními partnery. V srpnu 2023 byl úspěšně zakončen mezinárodní projekt Using AR in exhibitions to enhance film and audiovisual education for youth podpořený Visegradským fondem, který nám umožnil prozkoumat možnosti média rozšířené reality (AR) a jeho potenciál pro využití při edukačních programech. Zároveň jsme mohli předat cenné know-how zahraničním partnerům z Polska, které napomohlo

vytvoření doprovodného programu využívajícího rozšířené reality v expozici Filmového muzea v Lodži.

Mezi důležité aktivity pro budoucí rozvoj projektu je spolupráce s partnery ze zahraničí, s nimiž můžeme konzultovat a vyvíjet inspirativní formáty filmově-vzdělávacích programů. V rámci kolaborativního partnerství programu Erasmus+ jsme provedli metodický výzkum pro vznik vzdělávací venkovní hry, která nabídne v našem prostředí zcela unikátní zážitkový formát, díky němuž se návštěvníci z Česka a především ze zahraničí seznámí s klíčovými obdobími české kinematografie a zároveň hravým způsobem

prozkoumají nová zákoutí Prahy. Na metodologii vzdělávací hry ve veřejném prostoru se budou podílet zahraniční týmy kurátorů, muzejních edukátorů, herních designerů, pedagogů a lektorů pracujících s mládeží.

V mezinárodním prostředí byly aktivity muzea prezentovány na 14. ročníku konference Hands on! ve švýcarském Bernu, jehož se účastnili zástupci předních muzejních institucí z celého světa. Zástupci muzea NaFiLM vedli jeden z praktických workshopů zaměřených na financování a crowdfunding kulturních institucí.



museUM JINAK

platforma pro muzejní inovaci

Iceland 
Liechtenstein
Norway grants

V roce 2022 iniciovalo filmové muzeum NaFiLM vznik nové mezioborové sítě MuseUM JINAK sdružující instituce z řad muzeí, galerií, vzdělávacích institutů nebo památníků, které inovativně přistupují k tvorbě expozic a překračují tradiční muzejní formy. Aktuálně sedm zapojených institucí napříč ČR tvoří základ platformy, která se jako jediná svého druhu zaměřuje na inovace nejen ve způsobech prezentace a komunikace vystavovaných témat, ale především na jejich edukační využití.

Záměrem je posílit postavení nezávislých českých muzeí a výstavních projektů, sdílet řešení problémů a současných překážek, se kterými se instituce podobného typu potýkají, a vzájemnou spoluprací se zasadit o podporu rozvoje a inovací zažitých postupů v muzejní edukaci v České republice. Projekt podněcuje networking mezi realizátory výstavních projektů, kurátory a edukátory, kteří tak mohou sdílet inspiraci, problémy plynoucí z pozice muzeí typologicky se vymykajících nastavenému systému a zpětnou vazbu na nové projekty. Současnými členy sítě jsou: Sladovna Písek, Pevnost poznání Olomouc, Institut Paměti národa v Pardubicích, Muzeum Nové generace ve Žďáru nad Sázavou, Muzeum jihovýchodní Moravy ve Zlíně, Muzeum Hlučínska.

V roce 2023 proběhlo několik odborných akcí, na nichž se mohli setkat zástupci partnerských institucí s odbornou veřejností i odborníky ze zahraničí. V únoru 2023 se zástupci zapojených institucí měli možnost seznámit s aktivitami na poli kurátorství a tvorby interaktivních expozic Institutu Paměti národa během uzavřeného workshopu v Pardubicích. Na základě vlastní zkušenosti s multimediální a imerzivní expozicí hostitelského institutu účastníci otevřeli témata spojené s živým zprostředkováním historie v prostorech expozice či formou edukačních aktivit.

V dubnu 2023 MuseUM JINAK uspořádalo ve spolupráci s Pevností poznání odborný industry program v rámci festivalu Academia Film Olomouc. V prostorách Pevnosti poznání tak proběhl otevřený program pro sdílení inspirací v oblasti inovativní muzejní edukace, rovněž pak uzavřená část workshopu pro členy sítě. Ukázkové prezentace edukačních programů a formátů pro zájemce především z řad lektorů a pedagogů, byly dále doplněny o odborné diskuze v tématu komunikace s pedagogy, jejich motivace využívat nabídku neformální edukace ze strany muzeí a strategie uplatňované jednotlivými muzei k jejich oslovení i dlouhodobější spolupráci. Rovněž proběhla



debata o současném stavu revize RVP a jejích očekávaných dopadů na možnosti přibližování školní a muzejní edukace.

Vyvrcholením celoroční činnosti byl 7. ročník konference Aktuální trendy v muzejní prezentaci a edukaci, již se MuseUM JINAK stala spoluorganizátorem. Zástupci platformy připravili část programu zahrnující praktické workshopy, které účastníky seznamovaly

se zahraničními hosty a současnými inovativními přístupy k muzejní prezentaci a edukaci. Mezi pozvanými zahraničními hosty se představili kurátoři a edukátoři Hilia dos Santos a Robert Nordhoek z Museum Rotterdam, ředitelka norské muzejní sítě Helgeland Museum Janicke Kernland nebo polská nezávislá edukátorka a kurátorka Magdalena Kreis.





INDUSTRY PROGRAM FILMOVÉ A AUDIOVIZUÁLNÍ VÝCHOVY

Zkušenosti a kontakty získávané díky zahraničním partnerstvím a projektům NaFiLM se snažíme sdílet v našem oboru i pro inspiraci dalších kolegů. Proto na nich zakládáme organizaci a dramaturgii mezinárodního Industry programu, pořádaného od roku 2018 během Letní filmové školy v Uherském Hradišti ve spolupráci s AČFK. Tento program umožňuje zájemcům z řad kinařů, lektorů či učitelů setkávat se s českými a zahraničními hosty a sdílet vlastní projekty, přístupy a zkušenosti v oblasti filmové a audiovizuální výchovy – a to nejen v rámci diskuzních panelů, ale také během praktických ukázek, díky kterým si mohou představené postupy bezprostředně vyzkoušet. Odborníci se s účastníky každoročně dělí o prověřené tipy, jak inovativně přistupovat ke vzdělávání dětí a mládeže a využívat k tomu různorodé aspekty filmového média a jeho vývoje. Touto cestou jsou iniciovány také nové možnosti mezioborové a mezinárodní spolupráce, jež umožňují rozšiřovat vliv a dosah prosazující se audiovizuální výchovy u nás.

V roce 2023 proběhl již pátý ročník akce, který zkoumal možnosti, jakými lze oslovit současnou generaci mladých diváků. Během čtyřdenního programu představovali čeští i zahraniční hosté příklady smysluplného využití nových technologií, ale i jak zaujmout analogovými médii. Hlavními zahraničními hosty, kteří účastníkům Industry programu nabídli sérii praktických workshopů, byli například zástupci slovinské vzdělávací instituce Otok Institute, německého filmového centra neformálního vzdělávání Filmwerkstatt Münster nebo nezávislá lektorka z francouzské společnosti A travers l'écran. Důležitou součástí programu byla i část zaměřená na práci s filmovou animací, především na různé způsoby jejího využití ve výuce. Své zkušenosti s edukační praxí sdíleli zástupci předních českých vzdělávacích institucí jako Aeroškola, Animánie, CinEd nebo Galerie hlavního města Prahy.

PUBLICITA

Deník Metro:
*Mám brýle a sluchátka
a řvu do prostoru kšá!
Užijte si film s
virtuální realitou
(14.1.2023)*

metro.cz Počasí v Praze 12 °C | 28 °C

Mám brýle a sluchátka a řvu do prostoru kšá!
Užijte si film s virtuální realitou

16. března 2023, 19:58

Snímek Tmání je nově v expozici muzea NaFiM a jde o opravdu nevšední zážitek.

Nejčtenější

- Přivítání v jedné pražské hospodě... 100
- Bůžkyně a Dejvický: To jsou... 80
- Opravdu šarváku vládne jen... 70
- Pohled branou Černé víšle... 60

Biorell
DOCHÁZÍ TI STAMINA?
Biorell Active je zážitek vlnění...
který přivádí ke vzrušení...
mnoho energií.

Český rozhlas Vltava: *Co dělat, když se nám v hlavě usadí démoni?
Národní filmové muzeum zařazuje do své expozice Tmání (23.3.2023)*

Český rozhlas Rádio Praha: *Instalace v muzeu NaFiM zve na první český
film ve virtuální realitě Tmání. Zapojte všechny smysly (20.3.2023)*

Český rozhlas Vltava

KAPKOVSKÉ LÉTO NA VLTAVĚ
„Dávám vám vědět, že...“
Připomínání si život...
v ústí Pavla Kozáka

Co dělat, když se nám v hlavě usadí démoni?
Národní filmové muzeum zařazuje do své expozice Tmání

16. března 2023, 19:58

Národní filmové muzeum NaFiM...
virtuální realitu...
Tmání...
virtuální realitu...
Tmání...
virtuální realitu...
Tmání...

Rádio Praha

Naladte se na Prahu
Mlýn - Doposud - Informace

Instalace v muzeu NaFiM zve na první český film ve virtuální realitě Tmání. Zapojte všechny smysly

16. března 2023, 19:58

Národní filmové muzeum NaFiM se...
virtuální realitu...
Tmání...
virtuální realitu...
Tmání...
virtuální realitu...
Tmání...

Forum UK: *Muzeum NaFiLM absolventů UK uvádí první český VR film (20.3.2023)*



Úvod | Rubriky | Alumni | Muzeum NaFiLM absolventů UK uvádí první český VR film

Muzeum NaFiLM absolventů UK uvádí první český VR film

pondělí 20. března 2023 08:05

QR | Tisk

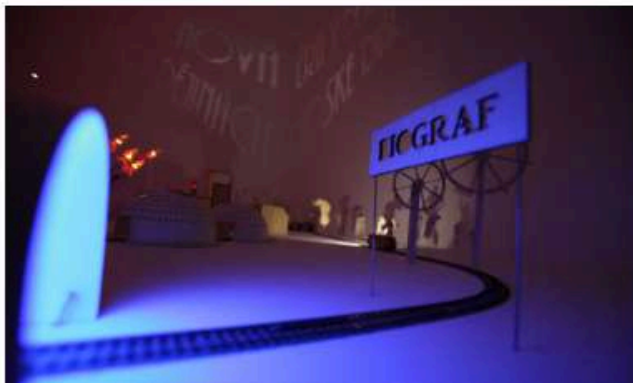
Začalo to jedním odvážným studentským nápadem, vyvrcholilo to získáním Českého lva za mimořádný podíl v oblasti audiovizu. Když si před jedenácti lety studenti Filozofické fakulty UK Adéla Mrázová, Terezie Křížková a Jakub Jiljířek vysnili svoje muzeum filmu, asi ani oni sami nečekali, že se za pár let stane jejich NaFiLM jedním z nejpopulárnějších muzeí v Praze. Jediné české muzeum věnované historii filmu v polovině března otevřelo novou část expozice. Zájemci se do něj budou moci přijít podívat na *Trnání*, první český film využívající virtuální realitu.



Renovovaný Film Trnání zavádě diváky prostřednictvím virtuální reality do hlavy hlavního trnání, který bojuje a depresi.

Zapomeňte na zaprášené vitríny plné historických exponátů. Celá expozice Národního filmového muzea, zkráceně NaFiLM, je koncipována tak, že návštěvníka plně pohltí a zaměstná všechny jeho smysly, stejně jako to dokáže dobrý film. Návštěvník se v muzeu promění z nečinného přihlížejícího v aktivního tvůrce. Sam si rozponybuje barevné kotouče, se kterými experimentoval už Jan Evangelista Purkyně, když zkoumal zrak. Zažije si svět, kdy lidové i dvorské zábavě vládla laterna magika, a postupně se dostane až k promítačce a sám jako promítač v kině točením kliky rozhodne, jak rychle se před jeho očima budou střídát záběry filmu, v němž hovoří někdejší prezident Václav Havel s tehdejším premiérem Milošem Zemanem.

V části věnované filmovému zvuku zase zjistí, jak snadno se z hororu stane groteska, když u stejných záběrů změní zvukovou stopu. Sam si také vybraný film může za pomoci různých na míru vyrobených „nejblátek“ ozvučit. Část instalací je věnovaných také filmové animaci, a i tu si návštěvník může vyzkoušet na vlastní kůži a vytvořit krátký animovaný film.



Príloha Deníku: Zveme vás do Prahy (celostátní tištěné vydání) - květen 2023

NaFiLM: Muzeum, kde se filmařem stane každý

Hollywoodská filmová studia jsou vzdálená tisíce kilometrů, ale stát se na chvíli filmařem můžete i mnohem blíže. V centru Prahy v Národním filmovém muzeu NaFiLM si vyzkoušíte práci zvukaře, střihače nebo animátora a svůj vlastní animovaný film si s sebou odnesete domů.

Muzeum NaFiLM, které bylo loni oceněno soškou Českého lva jako výjimečný počín v oblasti audiovizu, vás přesune do světa filmu. Vydáte se na cestu od prvních pokusů o pohyblivé obrázky přes natáčení a promítání filmů až po vývoj virtuální reality. A protože dotýkat se exponátů je tu povoleno, návštěvu si užijí dospělí i děti. Postupně objevíte, co vedlo k vynálezu filmové promítačky, a vyzkoušíte si, jaké to bylo, když se s ní pomocí kliky promítalo z 35 mm pásu. Otáčet klikou při filmové projekci od promítače vyžadovalo nejen výdrž, ale také nápaditost, díky které mohli diváci prožívat honičky ve filmu zrychleně nebo si díky zpomalení vychutnat napínavé momenty. Stanete se také ručařem. A co takoví ručaři u filmu dělají? Hrají významnou roli už od jeho počátků – v době, kdy se filmy točily bez zvuku, se schovávali v kinosále za filmovým plátnem a naživo pro diváky vytvářeli zvukové efekty. V ručařském studiu si k filmovým scénám nahrajete zvuk koňských kopyt pomocí kokosových ořechů, rozpoutáte bouřku klikou větrostroje a vyzkoušíte si také dabing. Ve spodním patře muzea se stanete animátorem a vytvoříte si animák, který vám z muzea pošlou na e-mail. V kině zase objevíte, proč byl český animovaný film už od čtyřicátých let tak výjimečný. Pestrý výběr oceňovaných filmů vás překvapí nejen kreativitou filmových tvůrců, ale zároveň vám bude inspirací pro vlastní tvorbu – animovat se dá totiž s čímkoliv, co máte po kapsách! Zajděte si NaFiLM a zjistíte, proč je návštěvníky hodnocený jako nejlepší muzeum v České republice. Návštěvu muzea si můžete naplánovat při procházce historickým centrem Prahy – navíc dost možná právě díky muzeu objevíte i okouzující Františkánskou zahradu, ve které se jeho vchod nachází.

Informace:
Mozarteum, Jungmannova 748/30, Praha 1
vchod z Františkánské zahrady od Jungmannova náměstí
OTEVÍRACÍ DOBA:
Úterý až neděle: 13 - 19 hodin (dopoledne školní skupiny)
KONTAKT: muzeum@nafilm.org
Telefon: 723 219 582, 603 195 998
Více na: nafilm.org

TV Nova (NFN talks): Rozhovor se spoluzakladatelkou muzea Adélou Mrázovou - duben 2023

Radio 1 (reklamní spoty, soutěž, partner pořadu *Odvážné palce*): červen - září 2023

SOUTĚŽ

Muzeum Nafilm

Doslava "zažít film" můžete v prvním muzeu českého filmu NaFIM, které najdete přímo v centru Prahy ve Františkářské zahradě. Anž byste museli prorazit v Hollywoodu, během chvíle se můžete stát filmářem, vyzkoušíte si dabovat, stanete se promítačem nebo si domů odnesete váš vlastní animovaný film. Nově se můžete ponořit i do Tmárni, interaktivního filmu ve virtuální realitě. www.nafilm.org

Soutěž

V úterý 6.6. můžete soutěžit o dva vstupky do filmového muzea NaFIM a na promítání VR filmu Tmárni.

Tělovorní číslo do studia je 290 323 919. Čenu získá ten, kdo se jako první dovede se správnou odpovědí.

Nemá řád →

SOCIÁLNÍ SÍŤE

Fresh Eye - Sledovat
15. března 2023

Po únorové zimní pauze jsme zpět a s velkou radostí zveme na březnový program věnovaný snímku *Darkening / Tmárni* a reflexi vztahů mezi filmovým a výtvarným obrazem a duševními nemocemi. Během večera o tématu promluví režisér filmu ONDŘEJ MORAVEC, historička a kritička umění NAFÁLIE DRTINOVÁ a nebude chybět prostor pro společnou debatu.

➡ V NaFIM: Národní filmové muzeum navíc dostanete lístek na prohlídku instalace VR filmu *zDárma*, a tedy už není, na co čekat a radši si zarezervovat své místo na adrese pavia@fresh-eye.cz.

OBRAZ VS. NEMOCNÁ DUŠE
31/3/2023 18/04/2023 MUZEUM NAFILM
FRESH EYE & FRAME FILMS & BRAINZ IMMERSIVE & NAFILM

SA 31. 3. 2023
OBRAZ VS NEMOCNÁ DUŠE
Praha
23 se zúčastnilo - 238 to zajímá

To se mi líbí Okomentovat Poslat Sdílet

Přidejte komentář jako NaFIM: Národní filmové muzeum

Památník Zámeček Pardubice
asi před rokem

V pátek 24. února jsme v Památníku Zámeček přivítali muzejní kurátorky a edukátorky, jejichž návštěvu iniciovalo NaFIM. Národní filmové muzeum Zámečanská se komentované prohlídky pod vedením Vojtěcha Kynčla, který se vede osobně expozice zaměřil i na technickou stránku a zajímavosti o přípravách a vzniku expozice i celého Památníku. K dispozici byla také muzejní edukátorka Eva Kubešková, která zájemce seznámila s našimi edukačními programy. První dotazy týkající se nejen obzoru druhé světové války, ale také části expozice, byly pokládány už před začátkem prohlídky. Věříme, že i díky této návštěvě obě instituce v budoucnu navážou blížší spolupráci.

#pamatnikzamecek #nafim #pardubice

20 1 Sdílet

eMuzeum
27. března 2023

Z iniciativy NaFIM: Národní filmové muzeum vznikla nová platforma pro podporu muzejní inovace **MUSEUM INAK!**

Cílem platformy je zajistit dosud chybějící komunikační vazby a podpořit inovativní uvažování v oblasti českého muzejnictví. Zapojené instituce díky organizovaným aktivitám získávají příležitost sdílet progresivní přístupy k tvorbě expozic a jejich edukačnímu využití.

👉 Nejbližší otevřený workshop platformy proběhne v rámci festivalu *Academia Film* Olomouc pod hostitelskou záštitou *Prvního pomáři Olomouc* 26. - 27. dubna.

👉 Více informací o projektu a jeho aktivitách naleznete na jeho webových stránkách: <https://www.museuminak.cz/>

13 To se mi líbí Komentář

OHLASY VEŘEJNOSTI

Vybraná hodnocení návštěvníků na TripAdvisor a Google

*Dominika S.
březen 2023*

Nádhera! Nejlepší muzeum, kde jsem kdy byla! Milý personál, krásné místnosti, hravé expozice!! Jakožto zájemce o vysokou filmovou školu mám dojem, že bych tam vydržela celý den :). Nejvíc mě zaujaly pilíře animace, ruchárna a samozřejmě i naanimování vlastní scénky. Moc krásný zážitek, jsem si jistá, že se tu ještě stavím.

*Pavel Kočí
květen 2023*

Zdravím, muzeum famózní. Líbila se mi atmosféra, hned po vstupu mě úplně okouzila. Zaměstnanci byli milí, ochotní. Také nám hned nabídli shlédnout první český VR film, který byl totálně insane. Mohu jediné doporučit!

*Barča Ševčíková
červenec 2023*

Interaktivní muzeum kde si můžete na vše šahnout, vše ozkoušet s neskutečně milou obsluhou a průvodci, kteří vám vše vysvětlí s úsměvem. A moc dobrou kavárnou. Nečekaně milé překvapení. Všem doporučuji a myslím, že velmi ocení i školní děti.

*Lucie Mocková
září 2023*

Skvělá expozice odkrývá podstatu filmové tvorby a její začátky, v muzeu si můžete dokonce skočit do ruchárny a nadabovat si vlastní film, za použití také mnoha ruchů. Je zde též spousta místností s promítáním opravdu starých filmů a různých i méně známých, českých animací.

VÝKAZ ZISKU A ZTRÁTY pro nevýdělečné organizace

v plném rozsahu

ke dni: 31.12.2023

(v celých tisících Kč)

IČ: 03868354

Název a sídlo účetní jednotky

NaFiLM, z.s.

Jungmannova 748

Praha

11000

Sestaveno dne: 11.4.2024

Právní forma účetní jednotky: SPOLEK

Předmět podnikání účetní jednotky:

Označení a	NÁKLADY b	Číslo řádku c	Činnost		
			hlavní 1	hospodářská 2	celkem 3
A.I.	Spotřebované nákupy a nakupované služby (součet A.I.1. až A.I.6.)	01	4 541	1 277	5 818
1.	Spotřeba materiálu, energie a ostatních neskladovaných dodávek	02	153	560	713
2.	Prodané zboží	03	0		0
3.	Opravy a udržování	04	0		0
4.	Náklady na cestovné	05	0		0
5.	Náklady na reprezentaci	06	0		0
6.	Ostatní služby	07	4 388	717	5 105
A.II.	Změny stavu zásob vlastní činnosti a aktivace (součet A.II.7. až A.II.9.)	08	0		0
7.	Změna stavu zásob vlastní činnosti	09	0		0
8.	Aktivace materiálu, zboží a vnitroorganizačních služeb	10	0		0
9.	Aktivace dlouhodobého majetku	11	0		0
A.III.	Osobní náklady (součet A.III.10. až A.III.14.)	12	1 309	281	1 590
10.	Mzdové náklady	13	1 309	281	1 590
11.	Zákonné sociální pojištění	14	0		0
12.	Ostatní sociální pojištění	15	0		0
13.	Zákonné sociální náklady	16	0		0
14.	Ostatní sociální náklady	17	0		0
A.IV.	Daně a poplatky (A.IV.15.)	18	0	5	5
15.	Daně a poplatky	19	0	5	5
A.V.	Ostatní náklady (součet A.V.16. až A.V.22.)	20	27	108	135
16.	Smluvní pokuty, úroky z prodlení, ostatní pokuty a penále	21	0		0
17.	Odpis nedobytné pohledávky	22	0		0
18.	Nákladové úroky	23	0		0
19.	Kursově ztráty	24	0		0
20.	Dary	25	0		0
21.	Manka a škody	26	0		0
22.	Jiné ostatní náklady	27	27	108	135

Označení a	NÁKLADY b	Číslo řádku c	Činnost		
			hlavní 1	hospodářská 2	celkem 3
A.VI.	Odpisy, prodaný majetek, tvorba a použití rezerv a opravných položek (součet A.VI.23. až A.I.27.)	28	0		0
23.	Odpisy dlouhodobého majetku	29	0		0
24.	Prodaný dlouhodobý majetek	30	0		0
25.	Prodané cenné papíry a podíly	31	0		0
26.	Prodaný materiál	32	0		0
27.	Tvorba a použití rezerv a opravných položek	33	0		0
A.VII.	Poskytnuté příspěvky (A.VII.28.)	34	0		0
28.	Poskytnuté členské příspěvky a příspěvky zúčtované mezi organizačními složkami	35	0		0
A.VIII.	Daň z příjmů (A.VIII.29.)	36	0		0
29.	Daň z příjmů	37	0		0
	NÁKLADY CELKEM (A.I. + A.II. + A.III. + A.IV. + A.V. + A.VI. + A.VII. + A.VIII.)	38	5 877	1 671	7 548

Označení a	VÝNOSY b	Číslo řádku c	Činnost		
			hlavní 1	hospodářská 2	celkem 3
B.I.	Provozní dotace (B.I.1.)	39	6 414		6 414
1.	Provozní dotace	40	6 414		6 414
B.II.	Přijaté příspěvky (součet B.II.2. až B.II.4.)	41	0		0
2.	Přijaté příspěvky zúčtované mezi organizačními složkami	42	0		0
3.	Přijaté příspěvky (dary)	43	0		0
4.	Přijaté členské příspěvky	44	0		0
B.III.	Tržby za vlastní výkony a za zboží	45	0	1 305	1 305
B.IV.	Ostatní výnosy (součet B.VI.5. až B.VI.10.)	46	0	89	89
5.	Smluvní pokuty, úroky z prodlení, ostatní pokuty a penále	47	0		0
6.	Platby za odepsané pohledávky	48	0		0
7.	Výnosové úroky	49	0		0
8.	Kursově zisky	50	0	87	87
9.	Zúčtování fondů	51	0		0
10.	Jiné ostatní výnosy	52	0	2	2
B.V.	Tržby z prodeje majetku (součet B.V.11. až B.V.15.)	53	0		0
11.	Tržby z prodeje dlouhodobého nehmotného a hmotného majetku	54	0		0
12.	Tržby z prodeje cenných papírů a podílů	55	0		0
13.	Tržby z prodeje materiálů	56	0		0
14.	Výnosy z krátkodobého finančního majetku	57	0		0
15.	Výnosy z dlouhodobého finančního majetku	58	0		0
	VÝNOSY CELKEM (B.I. + B.II. + B.III. + B.IV. + B.V.)	59	6 414	1 394	7 808
C.	Výsledek hospodaření před zdaněním	60	537	-277	260
D.	Výsledek hospodaření po zdanění	61	537	-277	260

Osoba odpovědná za účetnictví (jméno a podpis) Adéla Mrázová	Podpisový záznam statutárního orgánu účetní jednotky nebo podpisový záznam fyzické osoby, která je účetní jednotkou
Osoba odpovědná za účetní závěrku (jméno a podpis) Tel.: 602 117 213 Linka:	

ROZVAHA pro nevýdělečné organizace

v plném rozsahu

ke dni: 31.12.2023

(v celých tisících Kč)

IČ: 03868354

Název a sídlo účetní jednotky

NaFiM, z.s.

Jungmannova 748

Praha

11000

Sestaveno dne: 11.4.2024

Právní forma účetní jednotky: spolek

Předmět podnikání účetní jednotky: ochrana kulturního dědictví

Označení a	AKTIVA b	Číslo řádku c	Stav k prvnímu dni účet. období	Stav k poslednímu dni úč. období
			1	2
A.	Dlouhodobý majetek celkem (A.I. + A.II. + A.III. + A.IV.)	01	0	0
A.I.	Dlouhodobý nehmotný majetek celkem (součet A.I.1. až A.I.7.)	02	0	0
1.	Nehmotné výsledky výzkumu a vývoje	03	0	0
2.	Software	04	0	0
3.	Ocenitelná práva	05	0	0
4.	Drobný dlouhodobý nehmotný majetek	06	0	0
5.	Ostatní dlouhodobý nehmotný majetek	07	0	0
6.	Nedokončený dlouhodobý nehmotný majetek	08	0	0
7.	Poskytnuté zálohy na dlouhodobý nehmotný majetek	09	0	0
A.II.	Dlouhodobý hmotný majetek celkem (součet A.II.1. až A.II.10.)	10	0	0
1.	Pozemky	11	0	0
2.	Umělecká díla, předměty a sbírky	12	0	0
3.	Stavby	13	0	0
4.	Hmotné movité věci a jejich soubory	14	0	0
5.	Pěstitelské celky trvalých porostů	15	0	0
6.	Dospělá zvířata a jejich skupiny	16	0	0
7.	Drobný dlouhodobý hmotný majetek	17	0	0
8.	Ostatní dlouhodobý hmotný majetek	18	0	0
9.	Nedokončený dlouhodobý hmotný majetek	19	0	0
10.	Poskytnuté zálohy na dlouhodobý hmotný majetek	20	0	0
A.III.	Dlouhodobý finanční majetek celkem (součet A.III.1. až A.III.6.)	21	0	0
1.	Podíly - ovládaná nebo ovládající osoba	22	0	0
2.	Podíly - podstatný vliv	23	0	0
3.	Dluhové cenné papíry držené do splatnosti	24	0	0
4.	Zápůjčky organizačním složkám	25	0	0
5.	Ostatní dlouhodobé zápůjčky	26	0	0
6.	Ostatní dlouhodobý finanční majetek	27	0	0

Označení a	AKTIVA b	Číslo řádku c	Stav k prvnímu dni účet. období	Stav k poslednímu dni úč. období
			1	2
A.IV.	Oprávký k dlouhodob. majetku celkem (součet A.IV.1 až A.IV.11.)	28	0	0
1.	Oprávký k nehmotným výsledkům výzkumu a vývoje	29	0	0
2.	Oprávký k softwaru	30	0	0
3.	Oprávký k ocenitelným právům	31	0	0
4.	Oprávký k drobnému dlouhodobému nehmotnému majetku	32	0	0
5.	Oprávký k ostatnímu dlouhodobému nehmotnému majetku	33	0	0
6.	Oprávký ke stavbám	34	0	0
7.	Oprávký k samostatným hmotným movitým věcem a souborům hmotných movitých věcí	35	0	0
8.	Oprávký k pěstitelským celkům trvalých porostů	36	0	0
9.	Oprávký k základnímu stádu a tažným zvířatům	37	0	0
10.	Oprávký k drobnému dlouhodobému hmotnému majetku	38	0	0
11.	Oprávký k ostatnímu dlouhodobému hmotnému majetku	39	0	0
B.	Krátkodobý majetek celkem (B.I. + B.II. + B.III. + B.IV.)	40	3 553	2 742
B.I.	Zásoby celkem (součet B.I.1. až B.I.9.)	41	0	0
1.	Materiál na skladě	42	0	0
2.	Materiál na cestě	43	0	0
3.	Nedokončená výroba	44	0	0
4.	Polotovary vlastní výroby	45	0	0
5.	Výrobky	46	0	0
6.	Mladá a ostatní zvířata a jejich skupiny	47	0	0
7.	Zboží na skladě a v prodejnách	48	0	0
8.	Zboží na cestě	49	0	0
9.	Poskytnuté zálohy na zásoby	50	0	0
B.II.	Pohledávky celkem (součet B.II.1. až B.II.19.)	51	820	831
1.	Odběratelé	52	585	593
2.	Směnky k inkasu	53	0	0
3.	Pohledávky za eskontované cenné papíry	54	0	0
4.	Poskytnuté provozní zálohy	55	226	232
5.	Ostatní pohledávky	56	9	0
6.	Pohledávky za zaměstnanci	57	0	0
7.	Pohledávky za institucemi sociálního zabezpečení a veřejného zdravotního pojištění	58	0	0
8.	Daň z příjmů	59	0	0
9.	Ostatní přímé daně	60	0	0
10.	Daň z přidané hodnoty	61	0	0

Označení a	AKTIVA b	Číslo řádku c	Stav k prvnímu dni účet. období	Stav k poslednímu dni úč. období
			1	2
11.	Ostatní daně a poplatky	62	0	0
12.	Nároky na dotace a ostatní zúčtování se státním rozpočtem	63	0	0
13.	Nároky na dotace a ostatní zúčtování s rozpočtem orgánů územních samosprávných celků	64	0	0
14.	Pohledávky za společníky sdruženými ve společnosti	65	0	0
15.	Pohledávky z pevných termínovaných operací a opcí	66	0	0
16.	Pohledávky z vydaných dluhopisů	67	0	0
17.	Jiné pohledávky	68	0	6
18.	Dohadné účty aktivní	69	0	0
19.	Opravná položka k pohledávkám	70	0	0
B.III.	Krátkodobý finanční majetek celkem (součet B.III.1. až B.III.7.)	71	2 482	1 324
1.	Peněžní prostředky v pokladně	72	474	54
2.	Ceniny	73	0	0
3.	Peněžní prostředky na účtech	74	2 008	1 270
4.	Majetkové cenné papíry k obchodování	75	0	0
5.	Dluhové cenné papíry k obchodování	76	0	0
6.	Ostatní cenné papíry	77	0	0
7.	Peníze na cestě	78	0	0
B.IV.	Jiná aktiva celkem (součet B.IV.1. až B.IV.2.)	79	251	587
1.	Náklady příštích období	80	251	387
2.	Příjmy příštích období	81	0	200
	AKTIVA CELKEM (A. + B.)	82	3 553	2 742

Označení a	PASIVA b	Číslo řádku c	Stav k prvnímu dni účet. období	Stav k poslednímu dni úč. období
			3	4
A.	Vlastní zdroje celkem (A.I. + A.II.)	01	107	367
A.I.	Jmění celkem (A.I.1. + A.I.2. + A.I.3.)	02	0	0
1.	Vlastní jmění	03	0	0
2.	Fondy	04	0	0
3.	Oceňovací rozdíly z přecenění finančního majetku a závazků	05	0	0
A.II.	Výsledek hospodaření celkem (A.II.1. + A.II.2. + A.II.3.)	06	107	367
1.	Účet výsledku hospodaření	07	160	294
2.	Výsledek hospodaření ve schvalovacím řízení	08	0	259
3.	Nerozdělený zisk, neuhrazená ztráta minulých let	09	-53	-186
B.	Cizí zdroje celkem (B.I. + B.II. + B.III. + B.IV.)	10	3 446	2 375
B.I.	Rezervy celkem (B.I.1.)	11	0	0
1.	Rezervy	12	0	0
B.II.	Dlouhodobé závazky celkem (součet B.II.1. až B.II.7.)	13	0	0
1.	Dlouhodobé úvěry	14	0	0
2.	Vydané dluhopisy	15	0	0
3.	Závazky z pronájmu	16	0	0
4.	Přijaté dlouhodobé zálohy	17	0	0
5.	Dlouhodobé směnky k úhradě	18	0	0
6.	Dohadné účty pasivní	19	0	0
7.	Ostatní dlouhodobé závazky	20	0	0
B.III.	Krátkodobé závazky celkem (součet B.III.1. až B.III.23.)	21	353	537
1.	Dodavatelé	22	0	41
2.	Směnky k úhradě	23	0	0
3.	Přijaté zálohy	24	0	0
4.	Ostatní závazky	25	0	0
5.	Zaměstnanci	26	24	11
6.	Ostatní závazky vůči zaměstnancům	27	0	0
7.	Závazky k institucím sociálního zabezpečení a veřejného zdravotního pojištění	28	15	8
8.	Daň z příjmů	29	5	20
9.	Ostatní přímé daně	30	0	0
10.	Daň z přidané hodnoty	31	0	0
11.	Ostatní daně a poplatky	32	0	0
12.	Závazky ze vztahu k státnímu rozpočtu	33	0	0
13.	Závazky ze vztahu k rozpočtu orgánů územních samosprávních celků	34	0	0
14.	Závazky z upsaných nesplacených cenných papírů a podílů	35	0	0

Označení a	PASIVA b	Číslo řádku c	Stav k prvnímu dni účet. období	Stav k poslednímu dni úč. období
			3	4
15.	Závazky ke společníkům sdruženým ve společnosti	36	302	302
16.	Závazky z pevných termínovaných operací a opcí	37	0	0
17.	Jiné závazky	38	0	0
18.	Krátkodobé úvěry	39	0	0
19.	Eskontní úvěry	40	0	0
20.	Vydané krátkodobé dluhopisy	41	0	0
21.	Vlastní dluhopisy	42	0	0
22.	Dohadné účty pasivní	43	7	155
23.	Ostatní krátkodobé finanční výpomoci	44	0	0
B.IV.	Jiná pasiva celkem (součet B.IV.1. až B.IV.2.)	45	3 093	1 838
1.	Výdaje příštích období	46	4	0
2.	Výnosy příštích období	47	3 089	1 838
	PASIVA CELKEM (A. + B.)	48	3 553	2 742

Osoba odpovědná za účetnictví (jméno a podpis) Adéla Mrázová	Podpisový záznam statutárního orgánu účetní jednotky nebo podpisový záznam fyzické osoby, která je účetní jednotkou
Osoba odpovědná za účetní závěrku (jméno a podpis) Adéla Mrázová	
Tel.:	Linka:

Příloha v účetní závěrce § 39 vyhl. č. 500/2002 Sb.

Název a sídlo účetní jednotky

NaFILM, z.s.

Jungmannova 748/30, 11000 Praha

Údaje o účetní jednotce

IČ: 03868354

Zapsána u: Městský soud v Praze

Zapsána do OR dne: 31.3.2015

Právní forma: SPOLEK

V likvidaci: Ne

Předmět podnikání: Provozování muzea

Rozvahový den: 31.12.2023

Okamžik sestavení účetní závěrky: 11.4.2024

Spisová značka: L, 62220

Podpisový záznam statutárního orgánu

Podpisový záznam účetní jednotky

.....

.....

Přehled jednoletých grantů a dotací muzea NaFILM v roce 2023 a víceletých dotací

Granty a dotace	Kč
Odbor médií a audiovize, Ministerstvo kultury ČR – dotace na rok	1 250 000 Kč
Státní fond kinematografie – dotace na rok	800 000 Kč
Magistrát hlavního města Prahy – dotace na rok	600 000 Kč
Norské fondy – víceletá dotace 2022 - 2024	1 325 000 Kč
Praha 1 – dotace na rok	50 000 Kč
Národní plán obnovy – víceletá dotace 2023 - 2024	1 164 000 Kč

Granty a dotace – celková obdržená výše dotace	Euro
Dům zahraniční spolupráce (Na Poříčí 1035/4, 110 00 Nové Město) program Erasmus + na roky 2022 - 2025	292 465 Euro
Mezinárodní visehradský fond – 2022 - 2023	23 750 Euro
Kreativní Evropa – mezinárodní projekt víceletá dotace 2021 - 2023	17 622 Euro

Vstupné, poplatky za vzdělávací programy pro organizované skupiny, drobný prodej a další služby – pronájem a organizace akcí	1 400 000 Kč
--	--------------